

夢を育て、力をあわせてはばたこう！

2010年 3月 31日発行

カ ム ニ テ ィ ー  
翔 夢 N i t y

NO. 30

特定非営利活動法人 『翔夢』  
障がい者ふれあい交流センター

〒547-0031  
大阪市平野区平野南3-8-16  
TEL (06) 6760-6167

<http://www.npo-cam.org/>

e-mail: [nandemosoudan@npo-cam.org](mailto:nandemosoudan@npo-cam.org)



特定非営利活動法人 翔夢

相談支援事業

ホープネット

TEL (06)6760-6167 FAX (06)6760-6168

就労継続支援事業

ドリームネット

TEL (06)6760-6181 FAX (06)6760-6182

地域活動支援センター

ハートネット

TEL (06)6760-5343 FAX (06)6760-5344

生活介護事業

ジョイネット

TEL (06)6155-9901 FAX (06)6155-9902

表紙の写真は、翔夢もちつきの写真です。

も く じ

- P 1 ..... 表紙
- P 2・3... こころの病気基礎講座
- P 4・5... レクリエーション
- P 6 ..... メンバー紹介
- P 7 ..... 第三取り組み、厨房より
- P 8 ..... 賛助会員、おしらせ

# ASPERGERの病気基礎講座

## アスペルガーの

### 対処方法（接し方）

みなさんこんにちは。寒い冬もようやく終わり春らしい日々が続いていますが体調など崩されていませんか？今回はアスペルガーの対処方法（接し方）について述べたいと思います。前回記載したようにアスペルガー障がいの方は社会のルールや暗黙のルールの理解が乏しいために人間関係を構築しにくいのです。ではそのルールを理解してもらうためにはどうすればよいのでしょうか？どう工夫しましょう。まず

#### ひとつだけの説明

#### より文章で説明

彼らは一般的に相手に言われた言葉をそのまま表面的に受け

取り、省略された部分を読み取ることが苦手です。ですから、言葉の省略は極力せずに完全な文章で話すようにすると良いでしょう。具体的に言うと言語・目的語をできるだけ省略しないようにするのも大切です。

「あれ・それ」などの代名詞の理解も不得意です。代名詞とは同じ言葉でも状況によって指すものが違うため、状況の判断が不得意な彼らは「何を指しているのか」を推測することが大変困難ですし、そのような状況では混乱してしまいます。例えば、私たちが字幕付の映画を観たとき、不親切な字幕で字が小さく、所々かすられていたとしたら、肝心の映画に集中できず、「あれ？ ああ、あのシーンはどういう意味だったの

かな？」と映画を楽しむことはできません。アスペルガー症候群の子どもにとって「暗黙のルール」の理解は困難ですから、ルールはできるだけ明確にしましょう。曖昧な指示はとくに苦手で、理解できないと思っただ方が良いでしょう。

#### 一対一で話を

#### よく聞くこと

「言い方」と「意味」とを区別する必要があります。例えば「あほ！！」という言い方に対しての意味は「相手が嫌い、とてもいやなことをされた」にもなるわけです。ここで必要なことは気持ちをわかってあげることで、大げさに反応しないこと適切な言い方を教えることです。

#### 視覚に

#### うつたえること

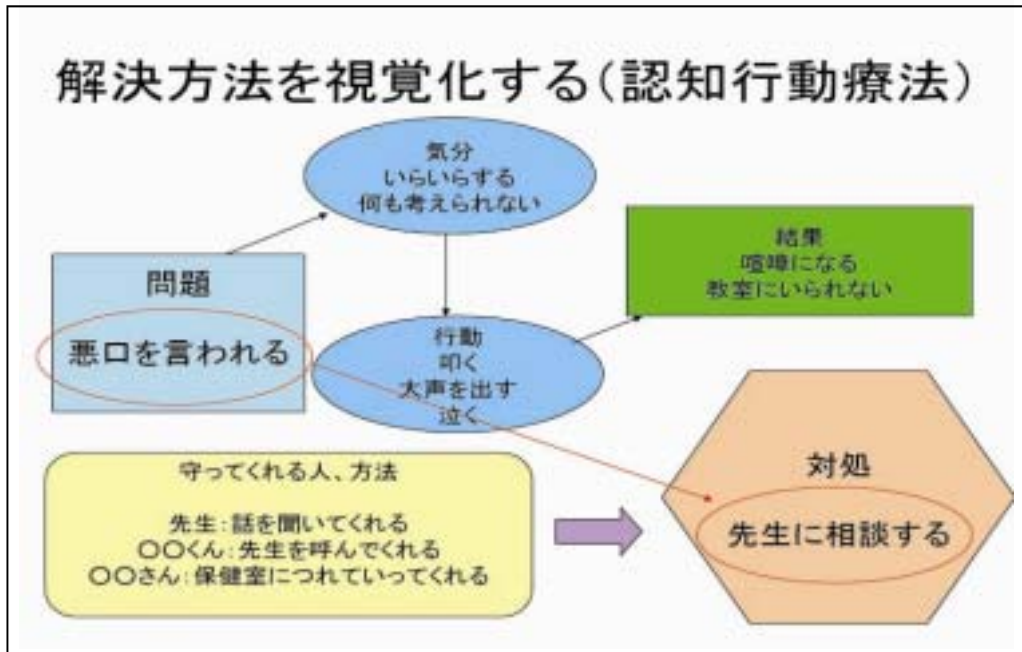
視覚にうつたえかけるとするのは、アスペルガーの方は耳からの情報より目からの情報が入りやすいので身振り（ジェスチャー）を交えて会話をしたり

絵に描いて説明（絵カード）、認知行動療法、図による問題解決の方法により説明をしていきます。

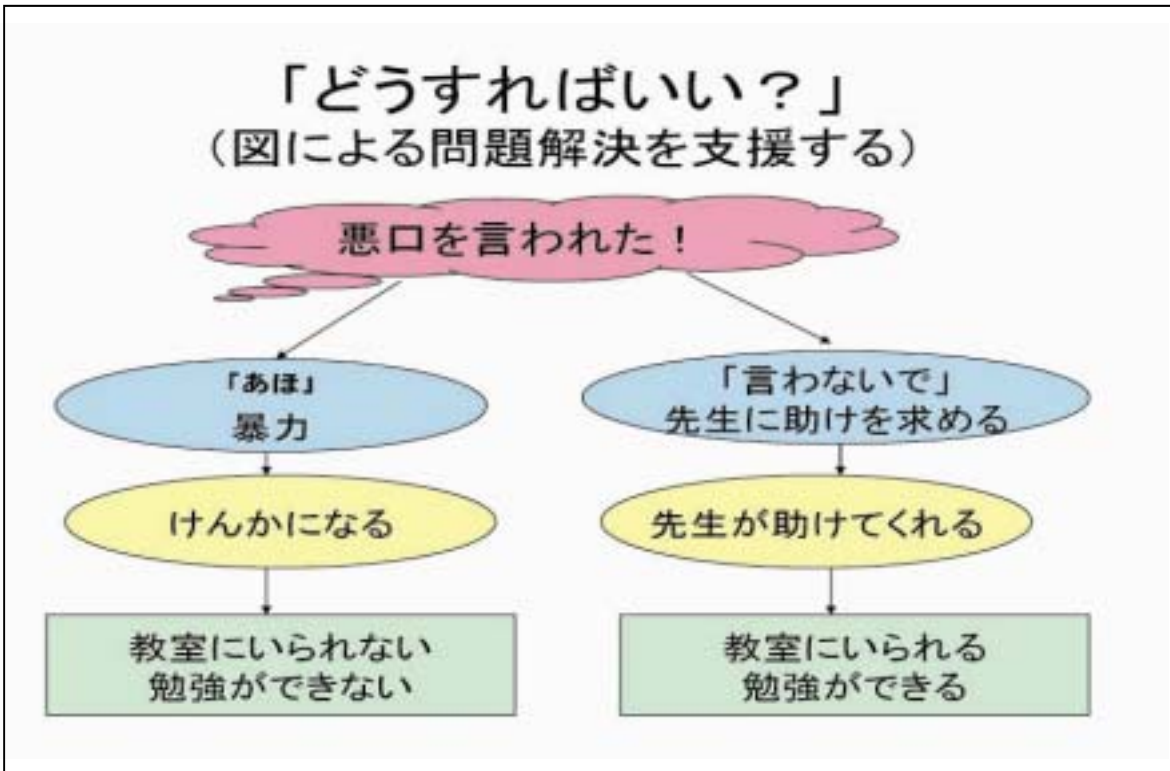
また、彼らは「だいたい」など曖昧な表現が理解しにくいので例えば「遅れないように来なさい」ではなく言い方を変えて八時三〇分までに教室に入ることと伝えたら理解されやすくなります。そして、わかりやすい指示をだすことが必要です。例えば「最後まで頑張りなさい」というよりも「全部運びましょう」と伝えただ方が理解できるのです。

また、新たな活動（行事、面接・試験・買い物・旅行・訪問・入学）の前に事前練習を取り入れる場合はスケジュール表の提示、練習場面の設定、繰り返し練習、本番の順番で行うとスムーズに行きやすいです。

これらを今まで述べましたが基本はまず本人がアスペルガー症候群を理解することです。アスペルガー症候群の方はなかなか病気として認識してくれません。しかし、その場にそぐわない誤った行動、風変わり



な行動をとったとします。それで社会的に問題がおこるわけです。なので、病気の早期発見とともに適切な指導・支援をすることにより生活に問題が起こりにくくなると思われます。そして、これにより障がい障がい



(山本 佳裕)

# お仕事おまかせください!

翔夢では、メンバーの障害に応じて、パソコンを使っでの各種作業や軽作業などを分担しています。



- 各種データ入力
- 名刺・チラシ
- インターネット検索
- ホームページ制作・更新
- 組み立て作業
- 袋詰め作業 など

お気軽にご相談ください

NPO法人 翔夢 ドリームネット TEL 06-6760-6181 担当:石井



# 一月・二月のレクリエーション

## もちつき・俳句づくりをたのしみました

### 1月のレクリエーション 力一杯ついたあとは 餅と七草粥でお腹いっぱい



一月十六日に  
行われました翔  
夢のもちつき大  
会。この日本の  
伝統行事のも  
ちつきです  
が、近年「もち  
つきをしたこと  
がない」という  
方が急増してい  
るようです。そ  
こで今回は地域の人にも参加し  
てもらいやすく、障害のことを  
知ってもらい、さらに未経験の  
方でももちつきの楽しさとつき  
たてお餅の美味しさを多くの方  
に知ってもらおうという事で今  
回のレクリエーションは参加し  
やすい土曜日に設定しました  
このレクリエーションのため

に前日から第二施設のプログラ  
ムを利用し、メンバーさんたち  
が折り紙をちぎり少しずつ看板  
にのり付けをしたり、寒空の下  
でのレクなのでたき火をしたの  
ですが、たき火の薪は利用者さ  
んの中でお風呂屋さんをしてい  
る方がおり、その薪を親切にも  
ご家族さんのご厚意で割ってく  
れました。また近所にチラシを  
配り地域の人にもちつきの宣伝  
もバツチリしました。  
今年はおもちだけではなく、温  
かい七草粥も一〇〇杯分用意  
し、寒さを『ふきとばせ』と  
ばかりに用意しました。さすが  
にもちつきも三回目ともなれば  
職員た  
ちも手  
慣れた  
もので  
設備や  
準備な  
どつい



七草粥であつたまります

すいとこなして行きました。  
早々と来たメンバーなどは待ち  
きれない様子で、準備をしてい  
るもち米を見て『早くつきて  
』オーラを十二分に出してい  
たので予定より少し早めにもち  
つきを開始し、力自慢の？メン  
バーや地域の人が順々にもちを  
ついていきました。休日開催と  
宣伝の効果もあり地域の人参加  
も去年よりは多少増えていたよ  
うで、来ていただいた方には一  
緒にもちをついて頂いたりおみ  
やげを持ちかえっていただきし  
た。  
もちの種類もきな粉やえび

### 2月のレクリエーション

#### めざせ俳句大賞!!

～今年は何句選ばれるかな～

翔夢では昨年  
に引き続き今  
年も二月三日の  
節分の日に二月  
のレクリエー  
ションを行いま  
した。内容はこ  
ちらも昨年に引き  
続いて好評で  
あつた「おーいお  
茶」のCMで有名  
な伊藤園さんの  
「おーいお茶俳  
句大賞」にメン  
バーさんが作つた創作俳句を投  
句することになりました。  
事前に俳句づくりを伝えてい  
たため当日に出来あがつた俳句  
を持ってくる方もいれば、俳句

餅、おろしポン酢やあんこなど  
様々ありましたがメンバーに配  
るとあつという間に品切れ!!  
になり、次のもちがつきあがる  
まで七草粥を食べてお腹を満た  
していました。  
七草粥も好評で、笑顔あふれ  
るもちつき大会となりました!  
(金銅)



みんなで俳句を考えています

作りの時間に一生懸命に頭を振りしぼって一句一句完成させる方など様々でした。昨年もこの俳句大賞に翔夢で創作俳句を投句し、みごとに二名の方が佳作として入選しました。今年も多くのの方が素晴らしい俳句を作ったので必ず良い結果が出ることに期待をしています。

また今回は、俳句づくりが苦手な方でも楽しめるように俳句をもとにしたゲームも同時に行われました。グループごとに分かれば季語も関係なく好きな俳句を作ってもらい、その俳句を「五・七・五」の区切りで三つに切り離し、シャッフルして別の

この日のために考えた恵方巻きがふるまわれました。そして節分の日ということで昼休憩時間にメンバーさんが作ってくれた三匹の鬼のかぶり物を職員がかぶってみんなで豆まきをしました。皆さん一人ひとり反応は様々でしたが鬼役の私たち職員は汗をかきながら走り回っていました。来年はもっと今年以上に盛り上がるようにメンバーさんにも協力してもらって企画していきたいと思えます。

俳句を完成させて皆の前で披露しました。予想どおりヘンテコな俳句が出来あがり、それぞれの俳句の発表の時には大いに盛り上がりました。

昼食時には厨房のスタッフが



変な鬼が登場

## 日本財団様より

福祉車両(リフト付き自動車)をいただきました。利用者の方の送迎等に大切に使用させていただきます。

ありがとうございました。



ひとつ余談になりますが、今年の鬼役を最後までやりきった女性職員がなんとその日に我が子の中学の入学説明会があったこととを忘れてはしゃいでいたことに次の日になって気づくのでありました。

(石上)



## メンバー紹介

翔夢の施設を利用されているメンバーの方をご紹介します



趣味は写真!!

小島 洋平 さん

軽作業でタオルをたたんでいます。丁寧に着々と作業をしているんですが、みんなの話は背中がよくきいていて、しばしば含み笑いで肩が揺れているのが見受けられます。

趣味はお父さん仕込み(?)の写真。翔夢の写真クラブでは実に味のある作品を撮っています。その写真は風景もさることながら、スナックや動物がすばらしく、多分周囲と同化しながらシャッターを切っているところか思えない自然な様子が写っています。

最近では本人もいじられることが面白くなってきましたよ、こ



ムードメーカー的な約割

松下 温美 さん

れをきつかけにどんどんコミュニケーションを広げていけたら、と思います。(文・石井)

翔夢にお世話になりました。最初は溶け込めず、仕事のことだけを考えて来所していました。この間体調を崩し皆さんに迷惑をかけ、家にも訪問にきていただき、自分の居場所を見つけたことができました。仲間たちとも最初はなじみずらに悩んでいましたが、徐々に心を開けるようになり、今後はパソコンも少々接してみたく思っている最近です。マイペースでがんばって縁ある限りお世話になりたいと思っています。

以上、松下さんから自分のことに関して一文を書いていただきました。文章からもわかるように、とても回りに気を使われ頑張り屋の方です。一時期、体

調を崩され翔夢に来られる回数も減っておられました。現在は元気に通所してくれていきます。来ているときは、元気におしゃべりをされ、時には手よりも口が動いているスピードのほうが多いような気がします。ムードメーカー的な役割をしてきています。少し前から習っていたペン習字も先生に褒められたようで、職員に嬉しそうに報告してくれました。今後はさらに、パソコンの習得にもチャレンジしてみたいとのこと。頑張りすぎないように、職員一同応援しています。(文・六車)

いつも笑顔の絶えない

古川 佳子 さん

現在、佳子さんがよくお話をしてくださる優しく男前のご主人さまと、仕事で忙しいのに買い物をして帰ってきてくれる優しい息子さんとの三人暮らしをしておられます。

佳子さんも事故にあわれる前は、スーパーで在庫管理の仕事長くされていました。

ジョイネットでの佳子さんは、明るい笑顔で誰にでも話しかけてくださっています。とくに料理のお話がお好きで、メニューの中では、たこ焼きがとてもお好きなようです。

歌もとてもお好きで、童謡・演歌・歌謡曲まで色々と思い出されては口ずさんでくれます。

トランプもお好きで、毎回自分のトランプを持参され楽しんでおられます。この頃は塗り絵などにも興味をもたれ、チャレンジされておられます。

メンバーさんの誰かが泣いていたり怒っていたりしても、「笑顔でいなさい」と励ましてくれたりもして下さいます。佳子さんの周りは、いつも和やかな空気が流れています。

(文・島村)



# 翔夢に第3施設が オープンしました!!

みなさんこんにちは。いかがお過ごしでしょうか。さてこの度ジョイネット横に増設しましたジョイネット第三の紹介を質問形式でさせていただきます。

Q いつオープンしたのですか？

A ジョイネット第3は今年の1月にオープン致しました。前ジョイネットの横であり、中では前ジョイネットとつながっております。

Q 何人ぐらいの方がいらっしゃいますか？

A 常時15名くらいの方が集っております。

Q どういった取り組みをしていますか？

A 内容は現時点では地域貢献活動として週1回地域のゴミ拾いをしたり体を動かす取り組みとして近くのグラウンドでソフトボールをして汗を流したりソフトボールに行かない週は室内にて卓球をしたりしています。また、午前中は脳トレと題して様々な方法で利用者さんと会話をしながら活動しています。利用者さんの意見を取り入れ第3の方が中心でレクなどを出来るようにみなさん頑張っています。

Q どんな方が集って取り組みをしているのですか？

A 利用者さん自身、身体・知的・精神の3障害の方が集っています。最初はコミュニケーションを育むのが苦手な方、昼から来られる方、プログラムの時間中に休憩にいかれる方、取り組みに興味がない方など様々な方がおりまともななかったのですが、2カ月がたち、みんなで声を掛け合い休憩時間を守ることなど基本的なことはできるようになりました。少しずつですが利用者さんにもいい変化がみられてきたと思います。人間関係を作るのが苦手な人もいますが少しずつ打ち解け「お互いをおもいやる」という気持ちもできています。

今後、第3の利用者さんがジョイネット内のレクリエーションの中心となりプログラムを進めて行ったり、リーダー的存在になれるように出来たらいいなと思います。

( 鎌田 )



## 厨房からのお便り

こんちは〜笑  
 (〆) 待ちに待った給食部からのコメントです  
 先日三月三日はひな祭りでした。メニューはお寿司とうどんでしたが皆さんこれらに意味があるのはご存知でしょうか？そこで今回はそれぞれの料理の意味を書きたいと思います。

### アンパンマンの【ひなあらわれ】

その昔、ひな人形を持って野山や海辺へ出かけ、おひなさまに春の景色を見せてあげる「ひなの国見せ」という風習があり、春のごちそうと一緒にひなあらわれを持って行ったのが始まりで、菱餅を砕いて作ったという説もあります。

関西風のひなあらわれは、あられですが、関東風のひなあらわは、ポン菓子で、味も見た目も違います。



### 【はまぐり】などの二枚貝の味噌汁

三月は磯遊びの季節なので、海の幸を供えました。また、はまぐりなどの二枚貝は、対の貝殻しか絶対には合わないことから貞操を象徴し、何事にも相性の良い結婚相手と結ばれて、仲睦まじく過ごせることを願っています。盛りつけるときに、開いた貝の両側にそれぞれ身をのせ(一つの貝に二つ分

### 賛助会員入会のお願い

「翔夢」の活動をご理解いただき、賛助会員に入会をお願いいたします。

### 募金・賛助会費振込先

郵便振替  
 □座番号 00980-8-317336  
 □座名称 特定非営利活動法人 翔夢  
 三菱東京UFJ銀行 平野南口支店  
 □座番号 普通 4636394  
 □座名称 特定非営利活動法人 翔夢

の身がのる)、将来の幸せを祈っていただきますように。

### 小結山の【ちらし寿司】

ちらし寿司そのものに、ひな祭りのいわれがあるわけではありませんが、えび(長生き)、豆れんこん(見通しがきく)、豆(健康でまめに働ける)など縁起のいい具が祝いの席にふさわしく、みつば、玉子、にんじんなどの華やかな彩りが食卓に春を呼んでくれるため、ひな祭り

### 編集後記

あつと言つ間に年度末になりました。寒の戻りはあるものの、桜の開花宣言で一気に春めいた気配になってきています。二〇〇九年度は総選挙を機に自立支援法廃止が決まり、二〇一〇年度の動きも期待されま

す。  
 翔夢でも今年明けにジョイ2なる第三施設開設によつて、従来の取り組みに選択肢を増やし利用者で動いていける場所をつくりました。集える場所として、ふれあいセンター翔夢の幅も広がる年になりたいな一と思つていきます。(J)

の定番メニューとなりました。いかがでしたか?料理にはいろいろな意味があるんですね。私も勉強になりました。

(福井 祐子)